

**ДИСКОВИЙ РОЗКРІЙНИЙ НІЖ  
TYPE SPECIAL C-T/RSD-70  
СЕРІЯ 70**

**Інструкція користувача та деталювання**

ISO 9001



**ПРОМИСЛОВИЙ РОЗКРІЙНИЙ НІЖ**

# ІНСТРУКЦІЯ З ЕКСПЛУАТАЦІЇ

Електричний дисковий розкрійний ніж (серія 70) ідеально підходить для виробництва одягу, взуття, головних уборів, а також парасольок. Незважаючи на простий дизайн, дисковий розкрійний ніж є надзвичайно функціональним, швидким, портативним, зручним пристроєм.

## Технічні характеристики:

діаметр леза - 70 мм;  
швидкість - 2400 обертів/хвилину;  
висота крою - 25 мм;  
живлення: однофазне 100 В-120 В; 220 В-240 В;  
потужність - 170 Вт.

## Застосування та монтаж

1. Заточка леза. Увімкніть ніж, натисніть ручку точила (B3-1), точило (B7) автоматично заточить лезо. Якщо на точилі накопичується бруд, його необхідно попередньо очистити або встановити нове.
2. Монтаж/демонтаж леза. Коли лезо повертається до отвору точила, вставте циліндричний штифт, щоб відкрутити або закрутити кріплення леза (B22).
3. Заміну інших деталей необхідно проводити відповідно до доданої схеми.

## Технічне обслуговування

1. Якщо на точилі (B7) накопичується бруд, його необхідно очистити або своєчасно замінити, щоб забезпечити правильну заточку леза й підтримувати леза в робочому стані.
2. Необхідно також видаляти дрібний пил, який накопичується за лезом і всередині самої машини; в подальшому це допоможе уникнути поломок.
3. Змащення рухомих частин. Для нормальної роботи ножа мастило необхідно заливати в масляний резервуар (B10) два або три рази на місяць.
4. Змащення леза. Використовуйте мастило №30 для зменшення тертя між малим і нижнім лезом.
5. Заміна електричних щіток. Після тривалого користування щітки зношуються. Щоб запобігти пошкодженню електромотора, необхідно регулярно замінювати щітки. Якщо мотор працює неналежним чином, відразу ж зупиніть машину й перевірте стан електричних щіток.

## Причини неякісного крою, застрявання леза

Причина	Спосіб вирішення
Поломка нижнього леза (B24) або леза (B21)	Замінити
Положення, кут та еластичність між лезом та нижнім лезом	1. Відрегулюйте нижнє лезо. 2. Нижнє лезо повинно торкатися верхнього леза під мінімальним кутом.
Бруд на точилі	Видаліть бруд і заточіть ніж.

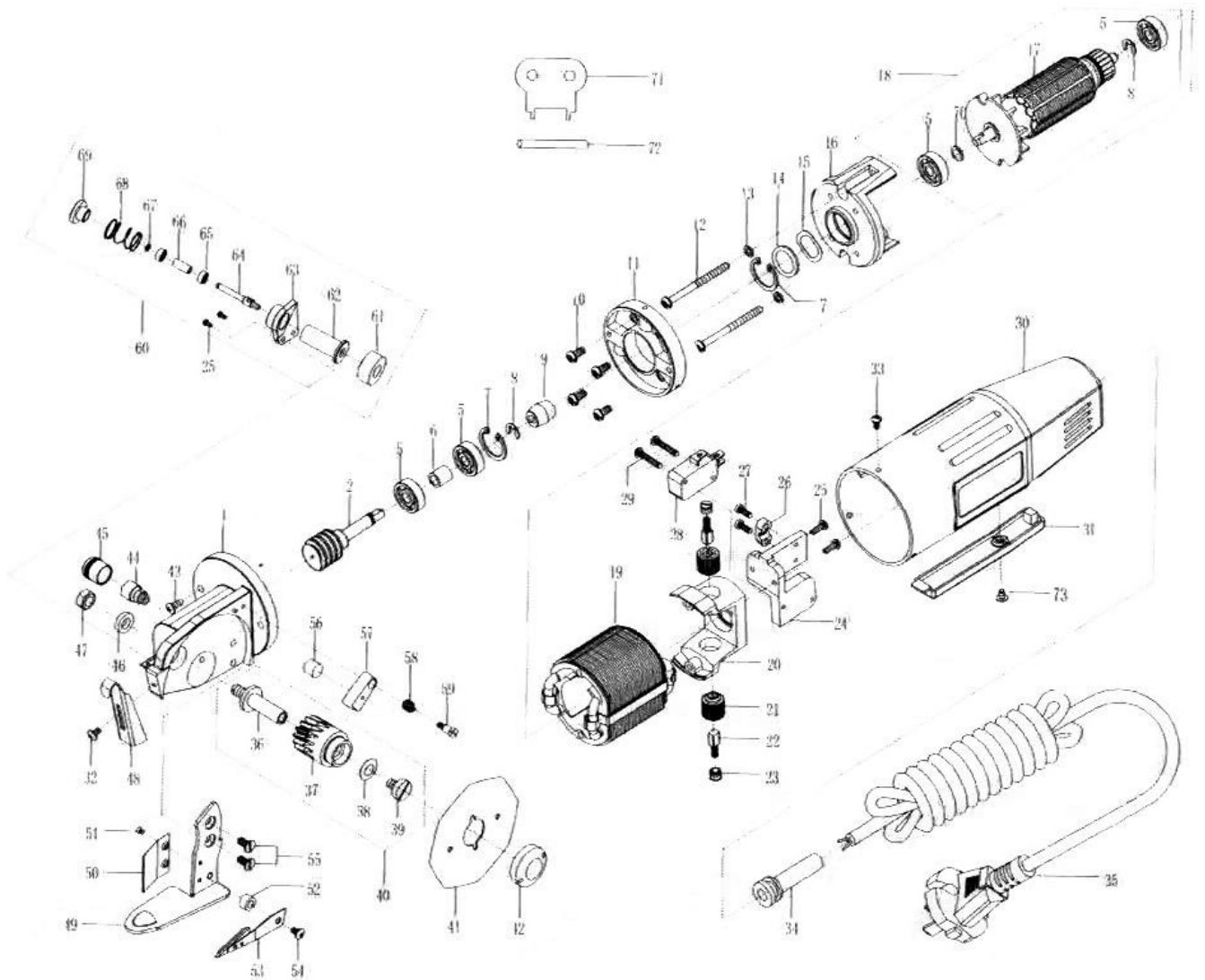
## Правила техніки безпеки

1. Робоча напруга повинна відповідати напрузі мережі. Підключіть заземлювальний провід, щоб уникнути ризику електричного удару.
2. Не торкайтесь леза пальцями або іншими частинами тіла, якщо ніж увімкнений.
3. При монтажі/демонтажі деталей переконайтеся, що пристрій вимкнено з мережі.
4. Будьте обережні, щоб не допустити обриву електрокабеля.

## Комплектація

Лезо	1 шт.	Циліндричний штифт	1	З'єднувач	2	Войлочна прокладка	1
Точило	1 шт.	Гайковий ключ	1	Електрична щітка	1	Мастило	1

## Тривимірне зображення монтажу



№	Номер деталі	Опис	№	В74	Латунна шайба
1	B30	Корпус привода	38	B74	Латунна шайба
2	B31	Привід	39	B20	Гвинт
5	W5 626	Підшипник	40	B79	Рухома частина в зборі
6	B35	Хомут	41	B21	Лезо
7	W42 ф19	Хомут	42	B22	Гайка леза
8	W38 ф6	Ущільнююче кільце валу	43	G50 M4 x 10	Стандартний гвинт
9	B41	Муфта	44	B10	Масляний резервуар
10	W39 M4 x 8	Стандартний гвинт	45	B9	Кришка масляного резервуара
11	B40	Ізоляція	46	B17 ф6	Шайба
12	B45 M4 x 62	Стандартний гвинт	47	B16 M6 x 5.2	Гайка
13	W46 ф4	Шайба	48	B2	Запобіжник
14	W43	Шайба	49	B25	Педаль з нижнім приводом
15	W44 ф19 x 0.3	Хвильова шайба	50	B27	Напрямна пластина
16	B47	Тримач для охолоджувача двигуна	51	B26 M2.5 x 3	Стандартний гвинт
17	B50	Ротор	52	G40	Хомут
18	B73	Ротор в зборі	53	B24	Нижнє лезо
19	B48	Статор	54	G42 M4X8	Стандартний гвинт
20	B54	Основа для вугільної щітки	55	G39 M4X8	Стандартний гвинт
			56	W28	Войлочна прокладка

21	W53	Розетка для вугільної щітки	57	W27	Мастило
22	W54	Вугільна щітка	58	W29	Пружина для мастила
23	W55	Кришка вугільної щітки	59	W30	Гвинт для мастила
24	B64	Кришка перемикача	60	B77	Точило в зборі
25	W19 M3 x 8	Стандартний гвинт	61	B7	Шліфувальний круг
26	B68	Прес-блок шнура	62	B8-1	Вал шіфувального круга
27	G10 M3 x 10	Стандартний гвинт	63	B6	Основа шіфувального круга
28	W57	Перемикач	64	B80	Вал точила
29	G57 M3 x 18	Стандартний гвинт	65	B75 618-3	Підшипник
30	B58	Рукоятка	66	B76	Хомут
31	B59	Кришка перемикача	67	B78	Ущільнюоче кільце валу
32	W67 M3 x 4	Стандартний гвинт	68	B56	Пружина
33	W11 M3 x 6	Стандартний гвинт	69	B3-1	Кнопка точила
34	G65	Гумова кришка	70	G30	Шайба
35	G66	Шнур	71	B70	Гайковий ключ
36	B18	Вал рухомої частини	72	B71	Штифт
37	B19	Рухома частина	73	M2.5 x 6	Стандартний гвинт



Шановний покупцю, ми вдячні Вам за покупку та вибір нашої компанії!

Придбане обладнання відповідає міжнародним стандартам та технічним регламентам, встановленим чинним законодавством та сертифіковано на відповідність вимог безпеки. Ці умови гарантії діють на території України.

#### **Що робити при виникненні несправності обладнання:**

1. Знеструмити обладнання, перекрити подачу гарячої пари, перекрити подачу води.
2. Прийняти усі міри безпеки, які стосуються безпеки життєдіяльності людини.
3. Прибрати та утилізувати рідини (мастило, солідол, конденсат та ін.), які розлились в наслідок поломки механізмів обладнання.
4. Звернутись до інформаційного центру компанії Продавця за телефоном, який зазначено в Гарантійному талоні.

#### **Адреса сервісних центрів:**

- 65005, м. Одеса, вул. Дальницька, 44Б  
03127, м. Київ, Пров. Коломиївський, 3/1  
61054, м. Харків, вул. Академіка Павлова, 120 А  
58000, м. Чернівці, вул. Наливайка, 24  
29000, м. Хмельницький, вул. Зарічанська, 57/1  
79024, м. Львів, вул. Липинського, 54, корп. 2А



# **0-800-60-32-85\***

\*Дзвінки по Україні зі стаціонарних та мобільних телефонів безкоштовні:

Пн.-Пт. з 9.00 до 18.00, крім вихідних та державних свят.

E-mail: [support@welltex.ua](mailto:support@welltex.ua)

<https://welltex.ua/>